



## Palamuse Vallavolikogu

### M Ä Ä R U S

Palamuse

19. mail 2004 nr 7

#### Kaugküttepiirkonna kehtestamine

Kohaliku omavalitsuse korralduse seadus (RT I 1993, 37, 558; 1999, 82, 755; 2000, 51, 322; 2001, 82, 489; 100, 642; 2002, 29, 174; 36, 220; 50, 313; 53, 336; 58, 362; 61, 375; 63, 387; 64, 390 ja 393; 82; 480; 96, 565; 99, 579; 2003, 1, 1; 4, 22; 23, 141; 88, 588) § 6, kaugkütteseaduse (RT I 2003, 25, 154; 2004, 18, 131) § 5, asjaõigusseaduse (RT I 1993, 39, 590; 1999, 44, 509; 2001, 34, 185; 93, 565; 2002, 47, 297; 53, 336; 2003, 13, 64; 2003, 17, 95; 78, 523; 2004, 20, 141; 37, 255) § 74 lõike 1, ehitusseaduse (RT I 2002, 47, 297; 99,579; 2003, 25, 153), Luua Metsanduskooli ettepaneku ja osatühinguga Kaarepere Soojus toimunud arutelu alusel

Palamuse Vallavolikogu määrab:

1. Eesmärgiga tagada kindel, usaldusväärne, efektiivne, põhjendatud hinnaga ning keskkonnanõuetele ja tarbijate vajadustele vastav soojusvarustus, kehtestada kaugküttepiirkonnana Palamuse valla administratiivpiirides Palamusel, Luual ja Kaareperes, kus käesoleval ajal toimib kaugküte, vastavalt lisatud plaanidele, millel kaugküttepiirkonna piir on tähistatud punasega.
2. Tarbijajärgaldise omanik või valdaja ei tohi kaugküttepiirkonnas võrguga ühendatud tarbijajärgaldist võrgust eraldada, v.a. juhul kui ehitis või ehitiste kompleks, milles tarbijajärgaldis asub, tunnistatakse kasutus- või elamiskõlbmatuks.
3. Tarbijajärgaldise võrgust eraldamine ei tohi mingil moel kahjustada teiste tarbijajärgaldiste omanike huve.
4. Isikud, kes kaugküttepiirkonda jääval maa-alal kaugküttepiirkonna määramise ajal ei kasuta kaugkütet, et pea liituma kaugküttevõrguga.
5. Kaugküttepiirkonnas peab võrguettevõtja ühendama kõigi vastava liitumistaotluse esitanud isikute tarbijajärgaldised võrguga järgmiselt:
  - 5.1. Liituja taotluse alusel väljastab võrguettevõtja võrguga liitumise tingimused (edaspidi liitumistingimused). Liitumistingimused peavad olema: läbipaistvad ja üheselt mõistetavad; sarnaste liitujate suhtes võrdse kohtlemise põhimõtet järgivad;

konkreetsse liitumise tehnilisi ja majanduslikke tingimusi, võrgu arendamise ja stabiilsuse huve; võrgu tehnilisi võimalusi arvestavad.

5.2. Liitumislepingutes määratakse kindlaks: liitumispunkt; mõõtesüsteemi asukoht; võrgu teeninduspiir; liituja ja võrguettevõtja õigused-kohustused; liitumistasu kalkulatsioon; liitumistingimuste kehtuvusaeg; muud eritingimused.

5.3. Võrguga ühendatud tarbijapaigaldise või selle osade vahetamist või selle omaniku või valdaja vahetumist ei loeta käesoleva määruse mõistes võrguga liitumiseks ja omanikult või valdajalt ei võeta liitumistasu, kui üheaegselt on täidetud järgmised tingimused: liitumispunkti asukoht ei muutu; ei taotleta tehniliste tingimuste muutmist; on säilinud tehnilised võimalused liituja tarbijapaigaldise ühendamiseks.

5.4. Võrguga liitumiseks sõlmivad võrguettevõtja ja võrguga ühendatava tarbijapaigaldise omanik või valdaja kirjaliku liitumislepingu (edaspidi leping), mis on soojuse ostu-müügilepingu sõlmimise eelduseks. Lepingus määratakse muu hulgas kindlaks: liitumispunkt; mõõtesüsteemi asukoht; võrgu teeninduspiir; liitumistasu suurus; liitumise tehnilised tingimused; lepingu täitmise tähtaeg.

5.5. Võrguettevõtjal on õigus võtta võrguga liitujalt põhjendatud liitumistasu, tutvustades selle suuruse ja võtmise põhimõtteid eelnevalt vallavalitsusele. Liitumistasu arvestamisel lähtutakse sellest, et tagada konkreetseks liitumiseks vajalik investeeringute katmine; keskkonnanõuete täitmine; kvaliteedi- ja ohutusnõuete täitmine; põhjendatud tulukus. Liitumistasu suuruse arvutab võrguettevõtja. Kui lepingujärgseid liitumistingimusi muudetakse võrguettevõtja algatusel, tasub kulud võrguettevõtja. Võrguettevõtja võib võtta põhjendatud liitumistasu soojuse tarbimise tehniliste tingimuste muutmise eest, mis toimub tarbija algatusel.

## 6. Kaugküttevõrgust eraldumise ja alternatiivküttele ülemineku kord

6.1. Taotleja esitab vallavalitsusele ja võrguettevõtjale läbivaatamiseks ning otsustamiseks: taotluse kaugküttest loobumise kohta; kõigi ehitises paiknevate ühisomandis olevate tarbija.paigaldiste omanike kirjaliku ühisotsuse kaugküttest loobumise ja alternatiivküttele ülemineku kohta; alternatiivküttele projektlahenduse koos ehitise küttesüsteemi tasakaalustamise teostamise garantiiga.

6.2. Projekterida jms töid võib teostada ainult vastavat litsentsi ja tegevusluba omav ettevõtte.

6.3. Kõik kulud, mis on seotud kaugküttest loobumisega ja alternatiivküttele üleminekul, katab taotleja.

6.4. Võrgust eraldunud korterite soojusega varustamisel kaudselt kaugküttele teel (püstakud, laed, seinad, põrandad) maksab omanik (valdaja) võrguettevõtjale vallavalitsuse poolt kehtestatud määra, sõltumata korteri asukohast elamus.

6.5. Omavoliliselt tarbijapaigaldise väljalülitamisega (väljalõikamisega) tekitatud kahju võrguettevõtjale või teistele ühisomandis olevate tarbijapaigaldiste omanikele katab selle tekitaja seadusandlusega ettenähtud korras.

7. Kaugküttepiirkonnas tuleb soojuse hind kujundada selliselt, et oleks tagatud vajalike tegevuskulude, sealhulgas soojuse tootmiseks, jaotamiseks ja müügiks tehtavate kulutuste katmine; investeeringud tegevus- ja arenduskohustuse täitmiseks; keskkonnanõuete täitmine; kvaliteedi- ja ohutusnõuete täitmine; põhjendatud tulukus.

8. Soojusettevõtjale kehtestab kaugküttepiirkonnas müüdava soojuse piirhinna Palamuse Vallavalitsus, lähtudes punktis 7 toodud põhimõtetest. Vallavalitsuse

kehtestatud soojuste piirhind tuleb avalikustada Palamuse Valla Teatajas vähemalt kolm kuud enne selle kehtima hakkamist.

9. Soojusettevõtja esitab piirhinna taotluses andmed müüdava soojusenergia kvaliteedinõuete ja temperatuurigraafikute, lubatud soojakadude kohta soojusvõrgus, soojusettevõtja arenduskohustuse ning investeeringute kava.

10. Vallavalitsus teeb otsuse punktis 7 nimetatud piirhindade kooskõlastamise kohta 30 päeva jooksul, alates nõuetekohase hinnataotluse esitamisest. Eriti keeruka või töömahuka kooskõlastamistaoitluse menetlemisel võib vallavalitsus pikendada seda tähtaega 60 päevani, teatades tähtaja pikendamisest enne esialgse tähtaja möödumist taotluse esitajale. Vallavalitsuse nõudel peab soojuste müüja selgitama ja põhjendama piirhindade moodustamise aluseid. Piirhinna kooskõlastamise taotluse menetlemise tähtaeg peatub, kui ei ole esitatud nõutud teavet, mis on vajalik hinnataotluse kooskõlastamiseks. Soojusettevõtja, kes taotleb piirhinna kooskõlastamist, peab lubama oma raamatupidamist kontrollida vallavalitsusel ning andma oma majandustegevuse kohta vajalikke selgitusi ning vallavalitsusel on õigus nõuda soojusettevõtjalt lisaandmeid, kui seda on vaja piirhinna kooskõlastamise otsuse tegemiseks või esitatud andmete kontrollimiseks.

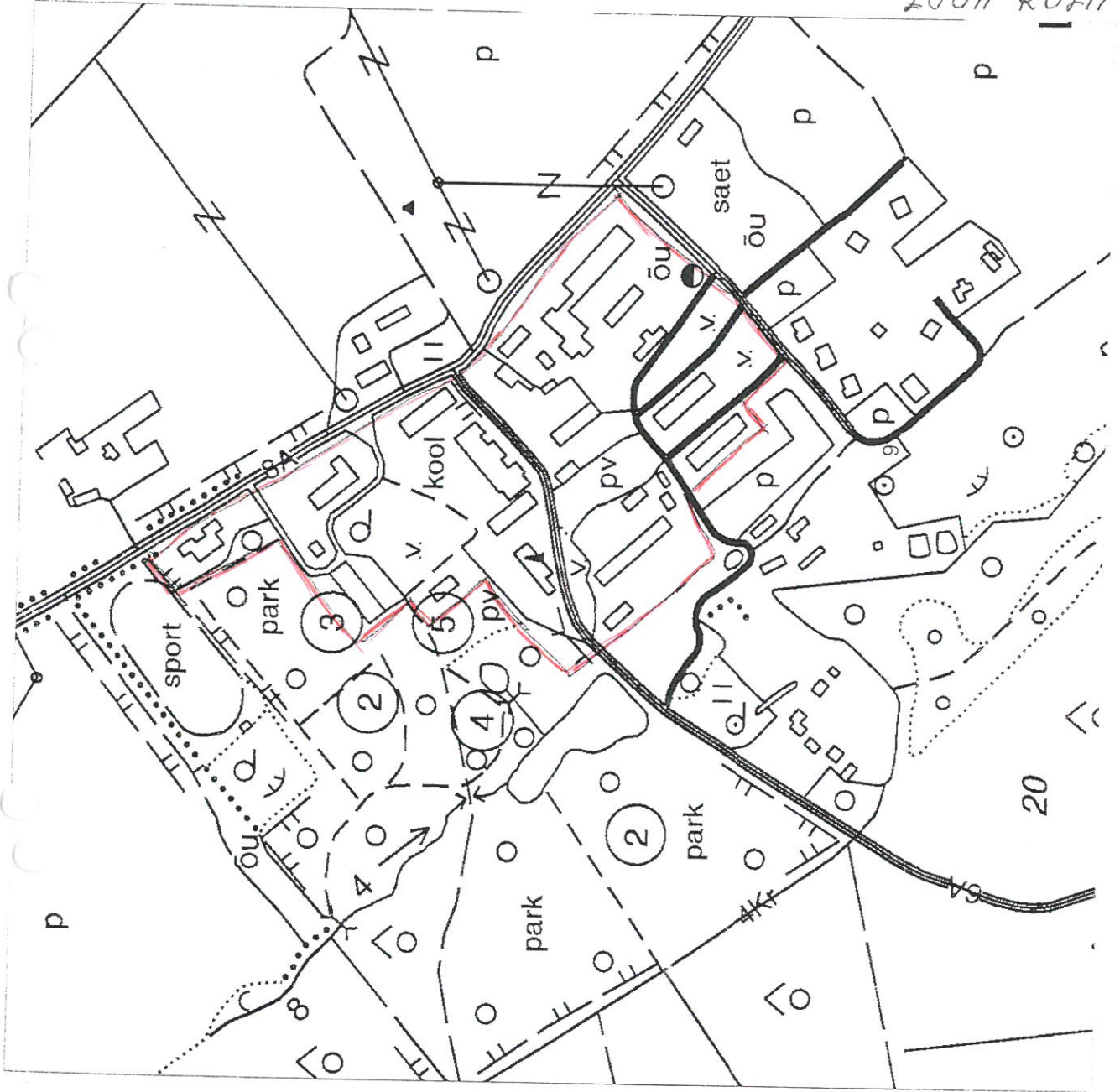
11. Kaugküttepiirkonnas peab võrguettevõtja tagama tema omandis või valduses oleva võrgu toimimise ja korrasoleku ning arendama võrku selliselt, et oleks tagatud kaugküttepiirkonnas olevate tarbijapalgaldiste võrku ühendamine.

12. Käesolev määrus jõustub 01.juunil 2004.a.

Toomas Tuula  
Volikogu esimees

Lisa  
Palamuse Vallavolikogu 19.05.2004  
määrusele nr 7

LÜUA KÜLA

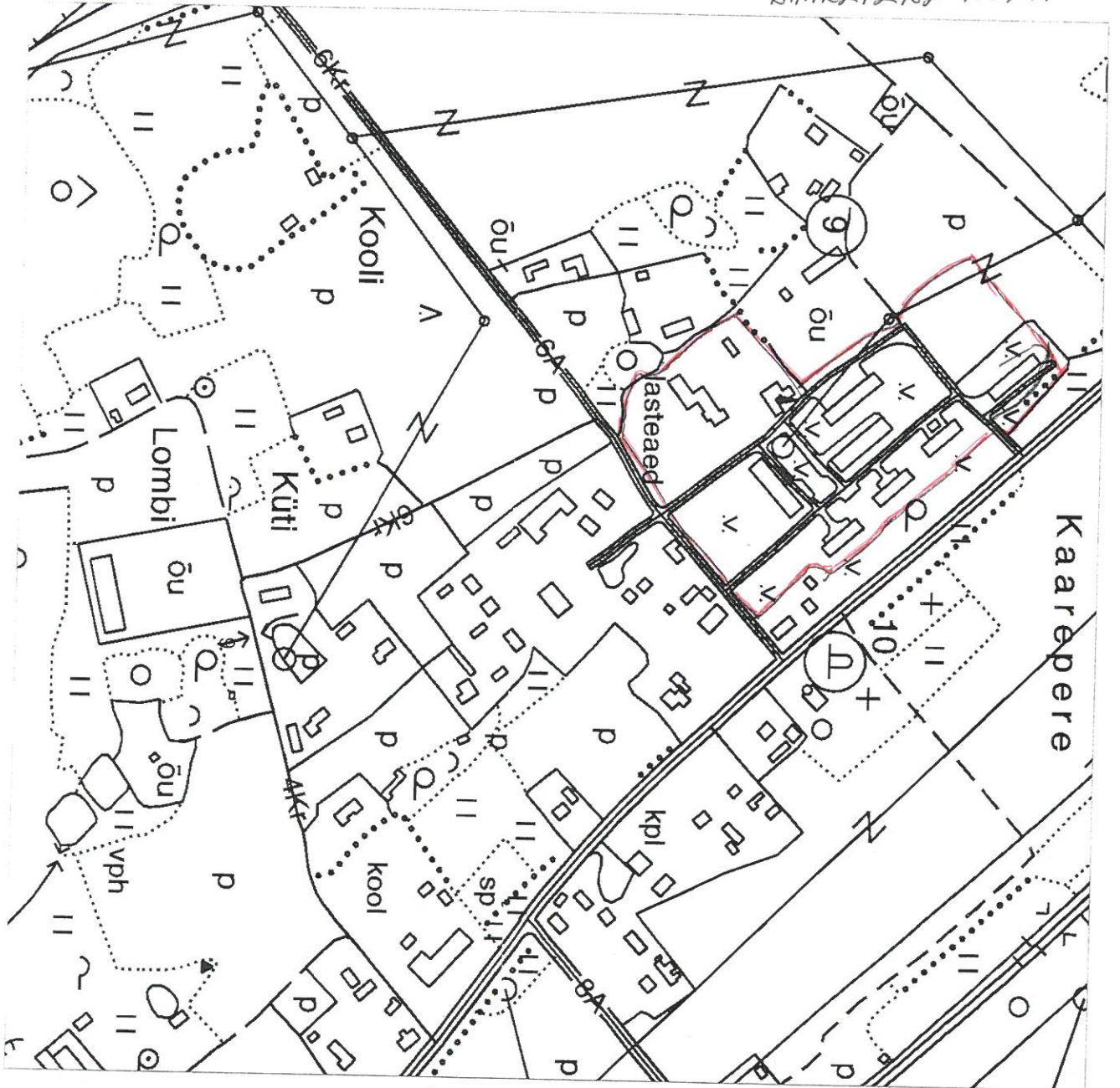


— kaugküle piiralaad

Möötkava 1:5000, alus PÕHIKAART 1:10000

L159  
Palamuse dallarõõs noogn  
19.05.2004. määruse nr 4

KAAREPERE KÜLA

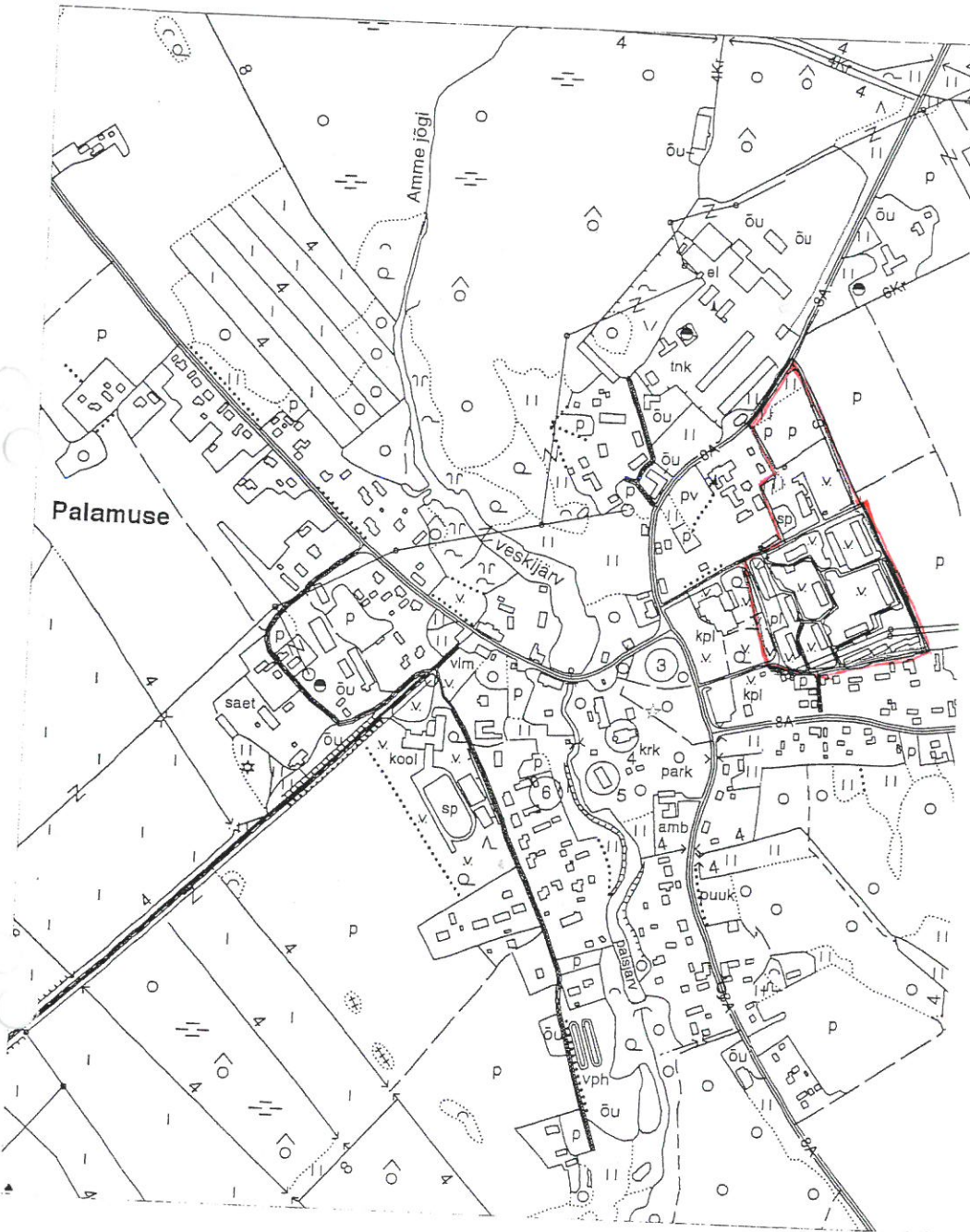


Mõõtkava 1:5000, alus PÕHIKAART 1:10000

— aareg küttepõlvad

Lisa  
Palamuse Vallavolikogu 19.05.2004  
määrusele nr 7

*PALAMUSE ALEVİK*



Möötkava 1 : 10 000, alus PÕHIKAART 1 : 10 000

*— kaugkõltpiiralaud*